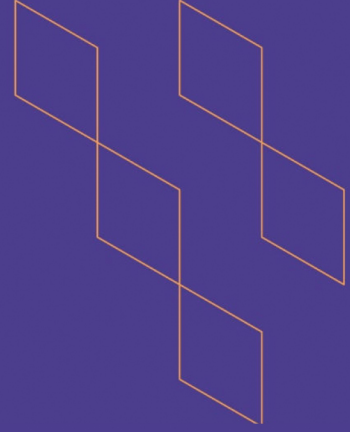




# توصيف المقرر الدراسي (بكالوريوس)



اسم المقرر: استوديو التصميم الداخلي (إداري)
رمز المقرر: 26355 دخل
البرنامج: التصميم الداخلي
القسم العلمي: الدراسات الفنية
الكلية: الآداب والفنون
المؤسسة: جامعة بيشة
نسخة التوصيف: 2
تاريخ آخر مراجعة: 1445/5/15



### جدول المحتويات

- أ. معلومات عامة عن المقرر الدراسي: ..... 3
- ب. نواتج التعلم للمقرر واستراتيجيات تدريسها وطرق تقييمها: ..... 4
- ج. موضوعات المقرر ..... 5
- د. أنشطة تقييم الطلبة ..... 6
- هـ. مصادر التعلم والمرافق: ..... 6
- و. تقويم جودة المقرر: ..... 7
- ز. اعتماد التوصيف: ..... 7



## أ. معلومات عامة عن المقرر الدراسي:

### 1. التعريف بالمقرر الدراسي

1. الساعات المعتمدة: 2 ساعة معتمدة عملي

### 2. نوع المقرر

أ	<input type="checkbox"/> متطلبات جامعة	<input type="checkbox"/> متطلبات كلية	<input checked="" type="checkbox"/> متطلبات تخصص	<input type="checkbox"/> متطلبات مسار	<input type="checkbox"/> أخرى
ب	<input checked="" type="checkbox"/> إجباري	<input type="checkbox"/> اختياري			

3. السنة / المستوى الذي يقدم فيه المقرر: السنة الثالثة المستوى الدراسي السادس

### 4. الوصف العام للمقرر

يتناول المقرر دراسة التصميم الداخلي للفراغات الإدارية، والتعرف على المتطلبات الوظيفية الادارية ومدى تأثيرها على تصميم الفراغات الداخلية ، من حيث اختيار عناصر التصميم الاساسية ( الاسقف – الارضيات – الحوائط – الابواب والنوافذ – الاثاث ) وعناصر التصميم المؤثرة ( اللون – الخامات – الاضاءة )

5- المتطلبات السابقة لهذا المقرر (إن وجدت)

26354 دخل

6- المتطلبات المتزامنة مع هذا المقرر (إن وجدت)

لا يوجد

### 7. الهدف الرئيس للمقرر

في نهاية المقرر تكون الطالبة قد اكتسبت المعارف والمهارات والاتجاهات اللازمة لإتقان استوديو التصميم الداخلي (اداري) ومعايير التصميم الداخلي للمنشآت الادارية والاسس التصميمية لهو أهم الاحتياجات الإنسانية والثقافية والتكنولوجية والبيئية وذلك من خلال تحليل المعلومات البحثية لبعض نماذج من المنشآت الإدارية.

2. نمط التعليم (اختر كل ما ينطبق)

م	نمط التعليم	عدد الساعات التدريسية	النسبة
1	تعليم التقليدي	2	%100
2	التعليم الإلكتروني		
3	التعليم المدمج		

م	نمط التعليم	عدد الساعات التدريسية	النسبة
	<ul style="list-style-type: none"> <li>التعليم التقليدي</li> <li>التعليم الإلكتروني</li> </ul>		
4	التعليم عن بعد		

### 3. الساعات التدريسية (على مستوى الفصل الدراسي)

م	النشاط	ساعات التعلم	النسبة
1	محاضرات		
2	معمل أو إستوديو	30	%100
3	ميداني		
4	دروس إضافية		
5	أخرى		
	الإجمالي	30	%100

### ب. نواتج التعلم للمقرر واستراتيجيات تدريسها وطرق تقييمها:

الرمز	نواتج التعلم	رمز نتائج التعلم المرتبط بالبرنامج	استراتيجيات التدريس	طرق التقييم
1.0	المعرفة والفهم			
1.1	تعرف الأسس التصميمية للمنشآت الإدارية	4ع	المحاضرة المناقشة والحوار	الاختبار النظري
1.2	تعدد المتطلبات الوظيفية الادارية ومدى تأثيرها على تصميم الفراغات الداخلية من حيث اختيار عناصر التصميم الأساسية (الأسقف -الأرضيات- الحوائط- النوافذ-الأثاث)وعناصر التصميم المؤثرة (اللون- الخامات-الإضاءة).	4ع	المحاضرة المناقشة والحوار	الاختبار النظري
1.3	تحدد معايير التصميم الداخلي للمنشآت الادارية ، وأهم الاحتياجات الإنسانية والثقافية والتكنولوجية والبيئية.	4ع	المحاضرة المناقشة والحوار	الاختبار النظري
2.0	المهارات			

الرمز	نواتج التعلم	رمز ناتج التعلم المرتبط بالبرنامج	استراتيجيات التدريس	طرق التقييم
2.1	تطبق مراحل إعداد المشروعات التصميمية للمنشآت الإدارية	4م	التطبيق العملي	التكليفات + الاختبار العملي
2.2	تستخرج العيوب المعمارية للمنشآت الادارية و عدم توافق مساحة الفراغ مع النشاط المزاوول فيه، وتتقن إيجاد الحلول التصميمية لتأثير هذا الفراغ الداخلي .	4م	التطبيق العملي	التكليفات + الاختبار العملي
2.3	تتقن اختيار وحدات التأثير المناسبة للفراغ الإداري ، وإيجاد العلاقة التكاملية، والربط بين وحدات التأثير وعناصر الفراغ المحيط.	4م	التطبيق العملي	التكليفات + الاختبار العملي
3.0	القيم والاستقلالية والمسؤولية			
3.1	العمل بفاعلية كعضو او قائد لفريق اثناء المشاركة في أنشطة البرنامج	1ق	التعلم التعاوني	بطاقة ملاحظة
3.2	التمثل بالقيم الإسلامية والنزاهة والاخلاقيات المهنية والأكاديمية	2ق	التعلم التعاوني	بطاقة ملاحظة

### ج. موضوعات المقرر

م	قائمة الموضوعات	الساعات التدريسية المتوقعة
1	مقدمة عامه عن التخصص وشرح دراسة أنواع التصميم الإداري	3
2	وكيفية تطبيق أنواع التصميم الإداري داخل المساحات الداخلية مع تحقيق جودة الأداء الوظيفي والشكل الجمالي	3
3.	شرح لنموذج من المنشآت الإدارية وكيفية تصميمها داخليا لتحقيق المتطلبات الوظيفية للنشاط الإداري والمتطلبات الجمالية للراحة . مع مراعاة طرق وأساليب الإخراج التصميمي للمشروع.	3
4	معايير التصميم الداخلي النموذجي للمبنى الإداري من خلال الدراسات الانثروبومترية والأرجنومترية المتخصصة في المنشآت الإدارية	3
5	معايير اختيار الألوان وتوزيع الإضاءة بالمنشآت الإدارية.	3
6	أساليب التعبير عن الفكر التصميمي لتأثير الوحدات الإدارية .	3
7	تأثير وإخراج المسقط الأفقي.	3
8	أساليب التعبير عن الفكر التصميمي لتأثير الوحدات الإدارية.	3
9	اكتشاف العيوب المعمارية للمنشآت الإدارية وعدم توافق مساحة الفراغ مع النشاط المزاوول فيه، ومحاولة إيجاد حلول تصميمية لتأثير الفراغ.	3
10	تسليم المشروع	3

د. أنشطة تقييم الطلبة

م	أنشطة التقييم	توقيت التقييم (بالأسبوع)	النسبة من إجمالي درجة التقييم
1	مشاركة ومتابعة	علي مدار الفصل الدراسي	5%
2	أنشطة + واجبات	علي مدار الفصل الدراسي	10%
3	عملي تطبيقي(مشاريع)	علي مدار الفصل الدراسي	35%
4	امتحان نهائي	الأسبوع الرابع عشر	50%

أنشطة التقييم (اختبار تحريري، شفهي، عرض تقديمي، مشروع جماعي، ورقة عمل وغيره).

هـ. مصادر التعلم والمرافق:

1. قائمة المراجع ومصادر التعلم:

خلوصي، محمد ماجد . (الموسوعة الهندسية المعمارية، الأبنية (الإدارية )، القاهرة: دار قابس للطباعة والنشر.	المرجع الرئيس للمقرر
DeChiara, Joseph, Panero, Julius, and Zelnik, Martin.(2001). Time-Saver Standards for Interior Design and Space Planning. New York: McGraw-Hill Company	المراجع المساندة
Panero, Julius &Zelnik, Martin.(1979). Human Dimension & - Interior Space. New York, NY: Watson Guptill Publications, Incorporated	
	المصادر الإلكترونية
الأسطوانات المدمجة التي تحتوي على طرق وأساليب التصميم الداخلي لوحدة ادارية مختلفة .	أخرى

2. المرافق والتجهيزات المطلوبة:

العناصر	متطلبات المقرر
المرافق النوعية (القاعات الدراسية، المختبرات، قاعات العرض، قاعات المحاكاة ... الخ)	المقاعد المطلوبة للمواد التصميمية يجب ان لا يتجاوز العشرين مقعدا في الحجرة -عدد طاولات الرسم الهندسي يجب ان لا يتجاوز العشرين طاولة
التجهيزات التقنية (جهاز عرض البيانات، السيورة الذكية، البرمجيات)	استخدام البروجيكتور في عرض نماذج لامكن ادارية وكيفية تطبيقها . استخدام جهاز الحاسب . - الانترنت ..دفع الطالبات للرجوع للانترنت للبحث عن المراجع ذات الصلة لتوسيع إدراكهن.

العناصر	متطلبات المقرر
تجهيزات أخرى (تبعاً لطبيعة التخصص)	لا توجد

### و. تقويم جودة المقرر:

مجالات التقويم	المقيمون	طرق التقويم
المقاعد المطلوبة للمواد التصميمية يجب ان لا يتجاوز العشرين مقعدا في الحجرة - عدد طاولات الرسم الهندسي يجب ان لا يتجاوز العشرين طاولة	المقاعد المطلوبة للمواد التصميمية يجب ان لا يتجاوز العشرين مقعدا في الحجرة - عدد طاولات الرسم الهندسي يجب ان لا يتجاوز العشرين طاولة	المقاعد المطلوبة للمواد التصميمية يجب ان لا يتجاوز العشرين مقعدا في الحجرة - عدد طاولات الرسم الهندسي يجب ان لا يتجاوز العشرين طاولة
استخدام البروجيكتور في عرض نماذج لاماكن ادارية وكيفية تطبيقها . استخدام جهاز الحاسب . - الانترنت ..دفع الطالبات للرجوع للانترنت للبحث عن المراجع ذات الصلة لتوسيع إدراكهن.	استخدام البروجيكتور في عرض نماذج لاماكن ادارية وكيفية تطبيقها . استخدام جهاز الحاسب . - الانترنت ..دفع الطالبات للرجوع للانترنت للبحث عن المراجع ذات الصلة لتوسيع إدراكهن.	استخدام البروجيكتور في عرض نماذج لاماكن ادارية وكيفية تطبيقها . استخدام جهاز الحاسب . - الانترنت ..دفع الطالبات للرجوع للانترنت للبحث عن المراجع ذات الصلة لتوسيع إدراكهن.
لا توجد	لا توجد	لا توجد
مدى تحصيل مخرجات التعلم للمقرر		
أخرى		

المقيمون (الطلبة، أعضاء هيئة التدريس، قيادات البرنامج، المراجع النظير، أخرى (يتم تحديدها).  
طرق التقويم (مباشر وغير مباشر).

### ز. اعتماد التوصيف:

مجلس القسم	جهة الاعتماد
1	رقم الجلسة
	تاريخ الجلسة